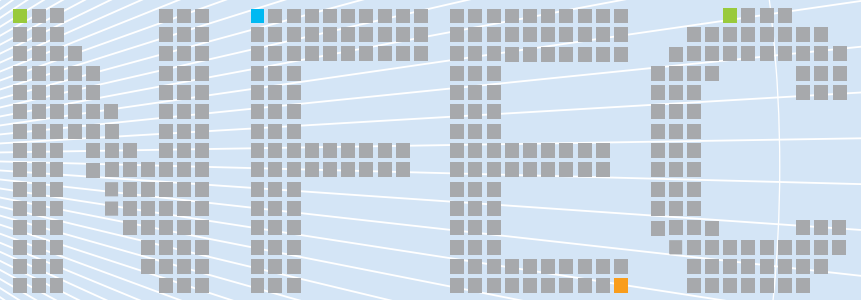


과학기술 인프라를 선도하는 대한민국 대표 길잡이

Strong S&T
Infrafrontier



Strong S&T infrafrontier

과학기술 인프라 7대 강국 실현
국가연구시설장비진흥센터가 선도합니다.

Realization of seven strong powers in science & technology infrastructure
National Research Facilities & Equipment Center (NFEC) will lead it.

설립목적 Mission

국가연구시설장비진흥센터는 과학기술 발전에 기반이 되는 연구시설·장비의 전략적 확충과 공동활용 촉진을 위하여 국가 연구시설·장비의 총괄 운영관리 및 체계적 지원 업무를 수행함으로써 과학기술 인프라진흥에 기여합니다.

The National Research Facilities & Equipment Center provides operational management and a systematic support mission for science development in research facilities and equipment, strategic expansion and promotion of collaborate usage of research facilities, and contributes to the promotion of science and technology infrastructure.

주요기능 Functions

- 01 국가 연구시설·장비 정책 수립 및 법·제도 개선 지원
 - 02 국가 연구장비심의위원회 구성·운영
 - 03 국가 대형 연구시설·장비 로드맵 수립
 - 04 국내외 연구시설·장비 동향조사 및 미래예측조사
 - 05 국가 연구시설·장비 정보 수집·관리 및 분석·활용
 - 06 국가 연구시설·장비 표준화 및 실태조사
 - 07 국가 연구시설·장비 공동활용 촉진
 - 08 국가 연구시설·장비 멘토링시스템 구축·운영
 - 09 유휴·저활용 장비 이전 및 활용 활성화
 - 10 연구시설·장비 전문인력 양성
- 01 Supports policy-making and improvement on law and regulation regarding national research facilities and equipment
 - 02 Operates and organizes National Research Equipment Deliberation Commission
 - 03 Establishes a roadmap for large national research facilities and equipment
 - 04 Provides trend research and future prediction research for home and abroad research facilities and equipment
 - 05 Conducts analysis and application for national research facilities, collection and management of equipment information
 - 06 Conducts standardization and research on actual condition of national research facilities and equipment
 - 07 Promotes collaborate usage of national research facilities and equipment
 - 08 Establishes and organizes a mentoring system for national research facilities and equipment
 - 09 Transfers and utilizes idling and less used equipment
 - 10 Trains personnel specializing in research facilities and equipment

국가 연구시설·장비 6대 진흥사업

Six Programs on National Research Facilities & Equipment

국가연구시설장비진흥센터는 창의적이고 전문적인 업무수행을 바탕으로 장비개발, 장비구축, 장비운영, 장비활용, 장비인력, 장비정보 등 6대 진흥사업을 추진하고 있습니다.

Based on creative and professional capabilities, National Research Facilities & Equipment Center is conducting six promotion projects: Equipment Development, Equipment Construction, Equipment Operation, Equipment Utilization, Equipment Manpower, Equipment Information.



장비개발사업 Equipment Development Program(EDP)

첨단 연구장비의 해외 의존도를 낮추고, 장비 국산화를 지원합니다. 연구장비 산업육성을 위한 산·학·연 수요조사 및 해외사례 조사 등을 통하여 우리의 강점을 살릴 수 있는 장비개발 분야를 발굴·지원하는 '첨단연구장비개발사업'을 추진합니다.

Through research on the multiple demands of industry, academy and foreign cases for industrial research equipment training, the high-tech research equipment development program is promoted to find and support equipment development areas.

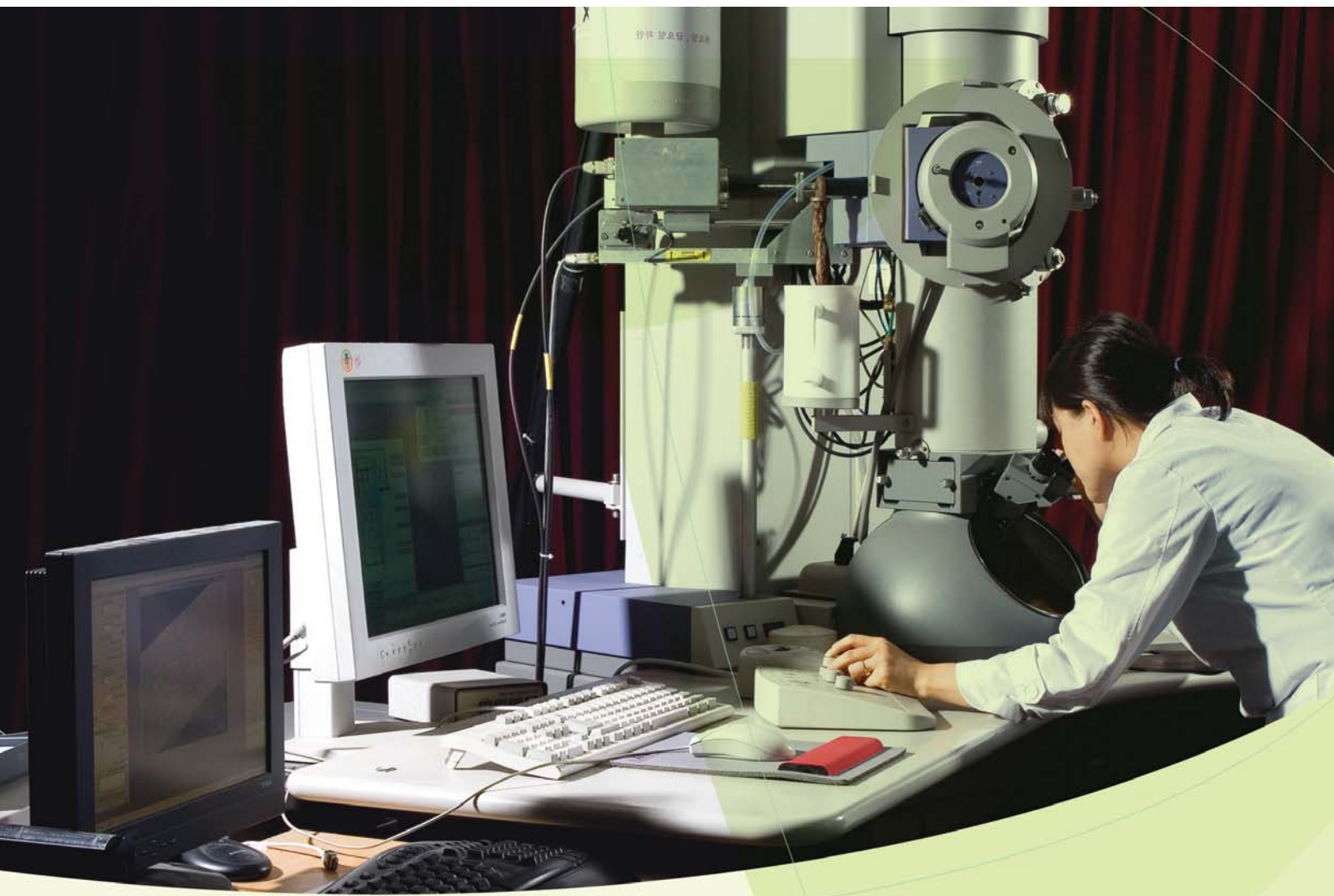




장비구축사업 Equipment Construction Program(ECP)

대형 연구시설·장비의 전략적 확충을 위하여 '국가 대형 연구시설·장비 로드맵'을 수립합니다. 체계적으로 구축된 대형 연구시설·장비는 많은 연구기관이 공동으로 이용하게 되므로 국가 연구개발 예산이 효율적으로 사용될 수 있도록 지원합니다.

This program establishes a roadmap for large national research facilities and equipment, for strategic expansion of large research facilities and equipment. Large research facilities and equipment established strategically are used by many research facilities. Therefore, the program supports effective execution of national research and development funding.



장비운영사업 Equipment Operation Program(EOP)

첨단 연구시설·장비의 원활한 운영을 위하여 연구장비 집적시설에 운영비와 전담인력 인건비 등을 지원합니다. 연구장비 집적시설의 운영관리 효율화를 위해 연구시설·장비 관련 표준화, 실태조사, 운영협의체 활성화 지원 등을 수행합니다.

This program supports operational and manpower costs for effective operation of high-tech research facilities and equipment. To make operational systems for research equipment effective, the program aims to conduct standardization of research facilities and equipment, research on their actual condition, and supports activity of an operational council, etc.

장비활용사업

Equipment Utilization Program(EUP)

여러 분야의 연구자들이 연구시설·장비를 활발하게 이용 할 수 있도록 공동활용을 촉진합니다. 연구장비 집적시설의 공동이용을 극대화하기 위하여 첨단 연구시설·장비를 활용하여 연구하는 우수 이용자 그룹을 육성합니다.

This program promotes mutual utilization of previous established research facilities and equipment, allowing various researchers to actively use the facilities and equipment. To maximize mutual utilization of research equipment and facilities, the program also trains user groups of excellence.



장비인력사업 Equipment Manpower Program(EMP)

연구시설·장비의 개발, 구축, 운영 및 활용에 필요한 우수 전문인력을 육성합니다. 연구현장의 분석요원을 대상으로 한 연구장비 교육훈련 프로그램을 제공하고, 연구장비 집적시설을 대상으로 전문인력 지원사업을 추진합니다.

This program trains personnel of excellence required for research development, establishment, operation, and application of research facilities and equipment. This program provides training on research equipment for analysis personnel working in research area, and promotes supporting programs for research equipment facilities.



장비정보사업

Equipment Information Program(EIP)

범부처 연구시설·장비 정보의 통합, 수집 및 활용 체계를 구축하고, 정보의 최신성과 무결성을 확보할 수 있도록 추진합니다. 정보의 심층분석을 통하여 주요 통계를 산출하고, 국가 연구 시설·장비 관련 정책수립 시 유용한 고급정보를 제공합니다.

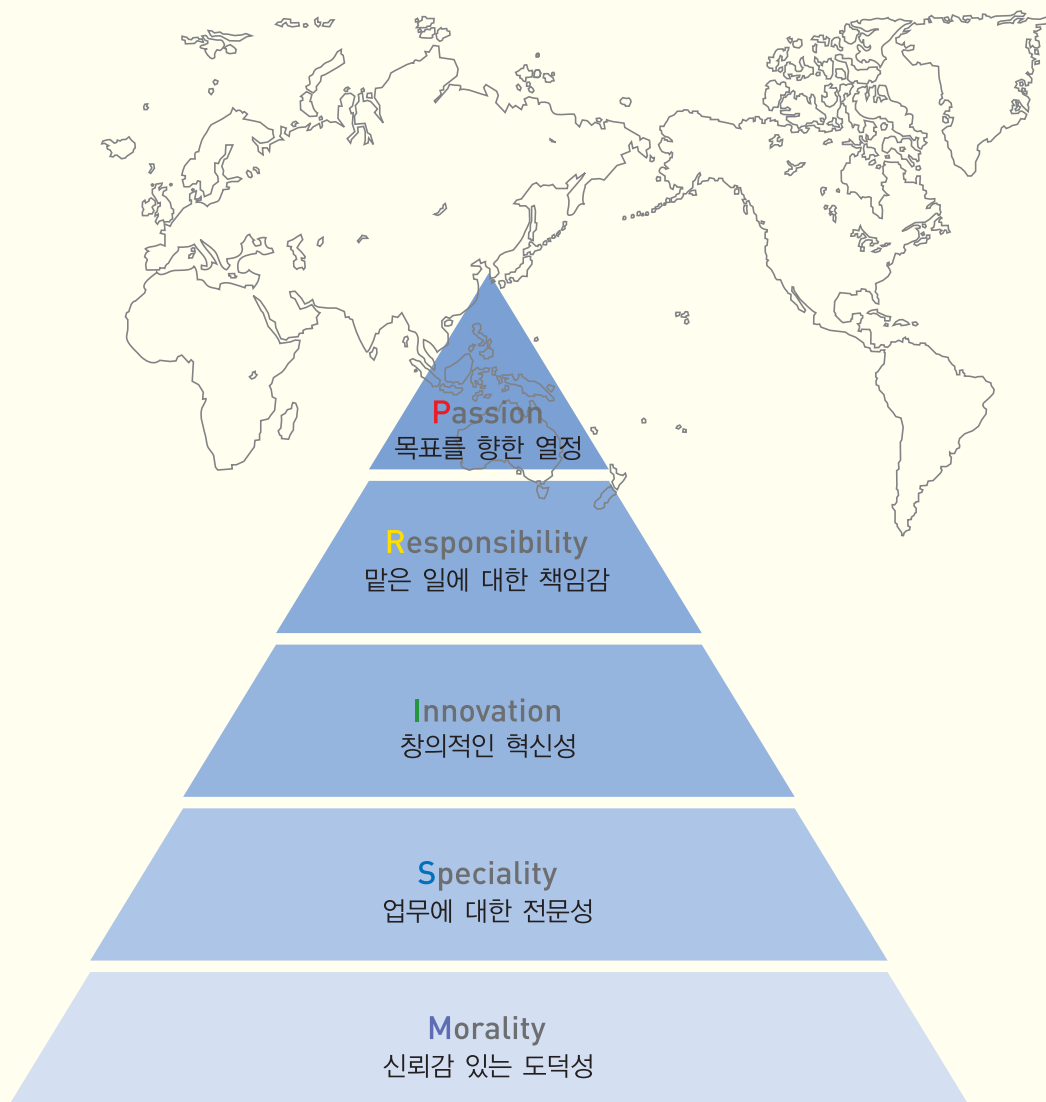
Integrating research facility and equipment information of all departments and offices, the program promotes up-to-date and quality information. Through complete analysis of information, this program produces a load of statistical data and generates high quality data useful for making policies regarding national research facilities and equipment.



NFEC PRISM

빛이 프리즘을 통과하여 스펙트럼을 얻어 많은 연구장비 창출의 기본원리가 되었듯이 'PRISM'은 국가 연구시설·장비의 르네상스를 열어가는 NFEC의 조직운영 철학입니다.

As light penetrated through prism, creates a spectrum and became a basic principle of creating many pieces of research equipment, PRISM is the organization philosophy of NFEC, which is opening a Renaissance of national research facilities and equipment.



www.nfec.go.kr

한국기초과학지원연구원 국가연구시설장비진흥센터

305-333 대전광역시 유성구 과학로 113번지 Tel 042.865.3579 / Fax 042.865.3559